

**Legende**

- Überflutungstiefe bei seltenem Starkregen (= 30jährlich)
- > 10 - 30 cm
  - > 30 - 50 cm
  - > 50 - 100 cm
  - > 100 cm

**Gebäuderisiko**

- gering
- mäßig
- hoch
- sehr hoch

**Öffentliche Risikoobjekte mit Nummer (1, xx)**

- Feuerwehr
- Krisenmanagement
- Polizei
- Schule
- Kindergarten
- Seniorenheim
- Krankenhaus
- Infrastruktur
- Unterführung
- Gewässerverrohrung, -durchlass
- Bibliothek
- Museum

- Stadtgrenze
- Blattsschnitte

**Hinweis:**  
Die Überflutungssimulation erfolgte nach der 'Arbeitshilfe kommunales Starkregenrisikomanagement – Hochwassererkennungsplanung in NRW' (Hrsg. Ministerium für Umwelt, Landwirtschaft, Natur- und Verbraucherschutz des Landes Nordrhein-Westfalen, November 2016).

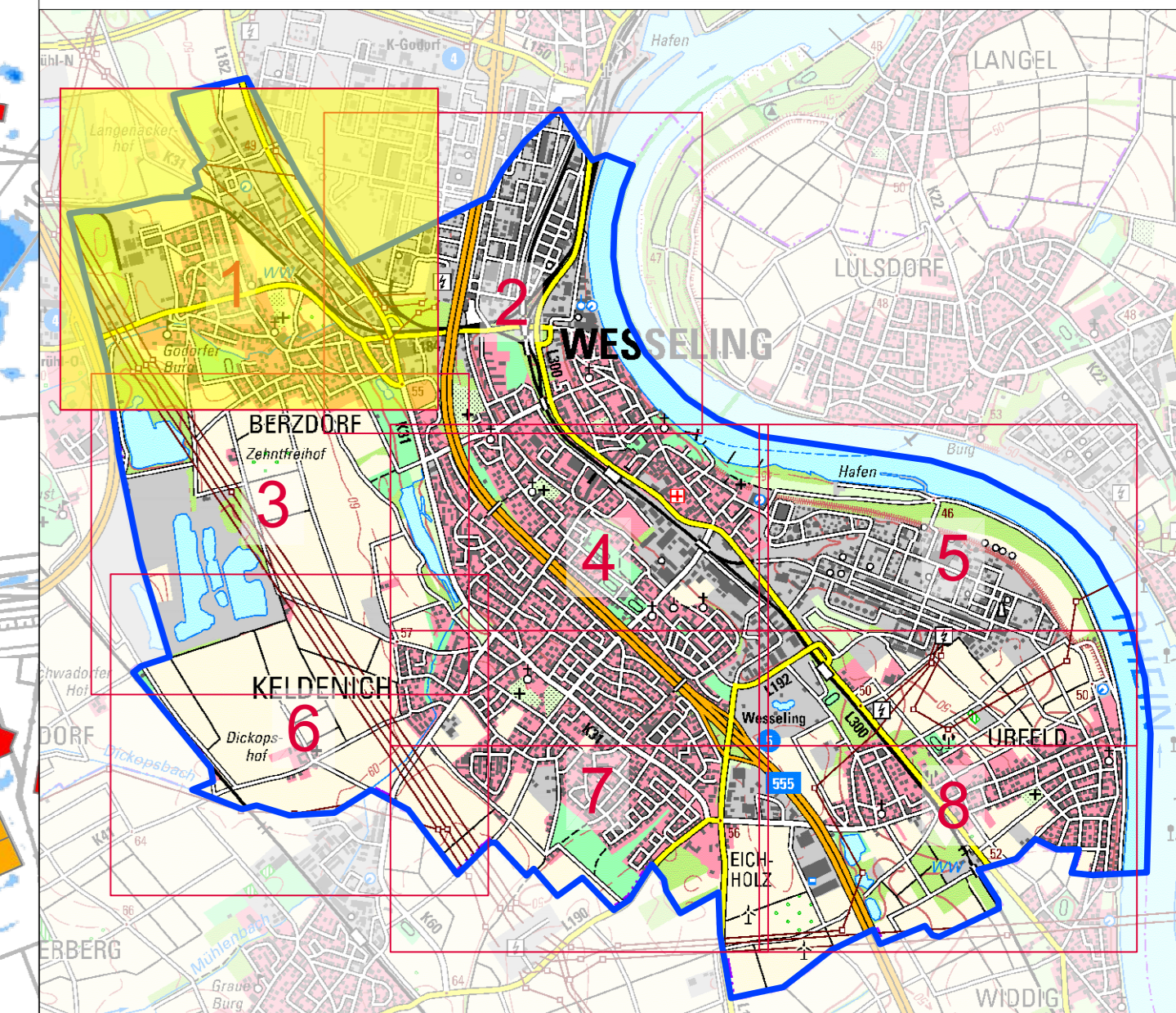
**Risikobewertung:**  
Die Risikobewertung erfolgte gem. DWA-M 119 aus der Verschneidung von Überflutungstiefe an der Gebäudekarte mit einem möglichen Schadenspotential, das aus der im ALKS hinterlegten Gebäudekategorie wie folgt abgeleitet ist:

Risiko	Schadenspotenzialklasse				Schadenspotential		
	1	2	3	4	Klasse	Nutzung z.B.:	
Gefährdungszone	≤ 10	gering	mäßig	mäßig	hoch	1	Gänge, Garagen, Sanitär-Schäume
	> 10 - 30	mäßig	mäßig	hoch	sehr hoch	2	Lagerhaus, Werkraum, Metallwerkstätten
	> 30 - 50	mäßig	hoch	sehr hoch	sehr hoch	3	Werkhaus, Schicht, Oberflächengewerbe
	> 50	hoch	sehr hoch	sehr hoch	sehr hoch	4	Büro, Einzelhandel, Infrastruktur, Tiefgarage

**Stellungsbereich:**  
Die Überflutungssimulationen gelten ausschließlich im Stadtgebiet der Stadt Wesseling und zeigen dort einen möglichen, aber nicht sicheren Wasserstandesverlauf zum Zeitpunkt der Datenbasis an. Kleinräumige Strukturen oder zeitliche Veränderungen sind unter Umständen nicht berücksichtigt. Daher ist die Darstellung als Hinweis Karte zu verstehen. Die Ergebnisse sind immer in der Ortskarte zu überprüfen.

**Datengrundlagen:**  
Stand der Gebäudekategorien: Januar 2022, Quelle: GeoBasis NRW.  
Verwendete Datenreize: Höhenmodelle (DGM1, Stand 12/2015), Katasterdaten (ALKIS), Amtliche Basiskarte (ABK), Nutzungsarten (ATKIS), Gewässerströmungen (GSCH) und Überschwemmungsgebiete (UEG).

**Basismaterial:**  
KOSTRA/DWD-2010R, Quelle: Deutscher Wetterdienst.



Auftraggeber:

**Entsorgungsbetriebe Wesseling**

**Projekt:**  
**Starkregenrisikomanagement**

**Planinhalt:**  
Starkregenrisikohinweiskarte  
HN30 Berzdorf

Maßstab	1 : 2.500
Anlage	1
Plannr.	210813A_R100
bearbeitet	PF
gezeichnet	PF
Datum	24.10.2022
LageSYS.	EPG 25832
HöhenSYS.	DHN2016

Z:\Projekte\210813A\_Wesseling\_Risikobewertung\CAD